



國立東華大學環境暨海洋學院

自然資源與環境學系

Department of Natural Resources and Environmental Studies
College of Environmental Studies and Oceanography, National Dong Hwa University



111學年 第一學期
Academic year 111-1

自然資源與環境學系 學士班
Department of Natural Resources and Environmental Studies

新生座談會



環境暨海洋學院組織架構



環境暨海洋 學院

行政體系

- 院長1名，副院長2名
- 系主任及所長各1名
- 行政助理6名



人文與環境
碩士學位學程



自然資源
與環境學系

生態與保育
環境政策與城鄉規劃
環境教育與生態旅遊
地球科學



海洋生物
研究所

生物多樣性及演化
生物科技



防災研究中心



校園環境中心



環境教育中心



台灣東部地震
研究中心

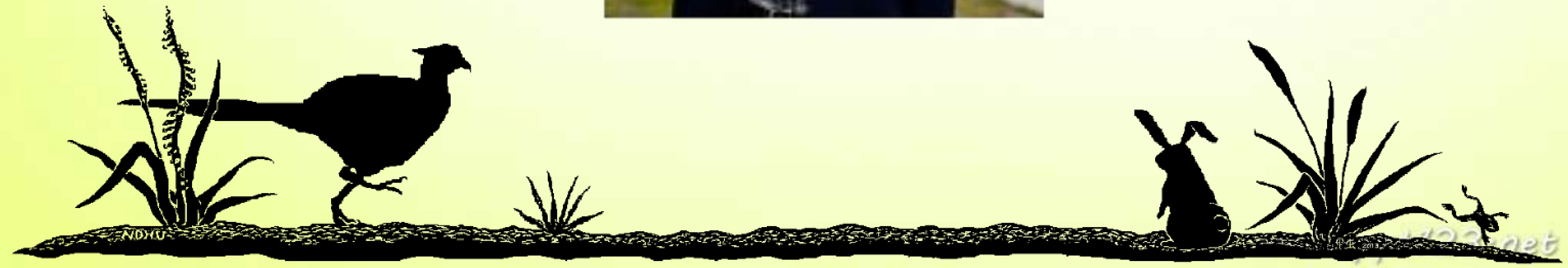


跨領域研究中心

生態及永續科學



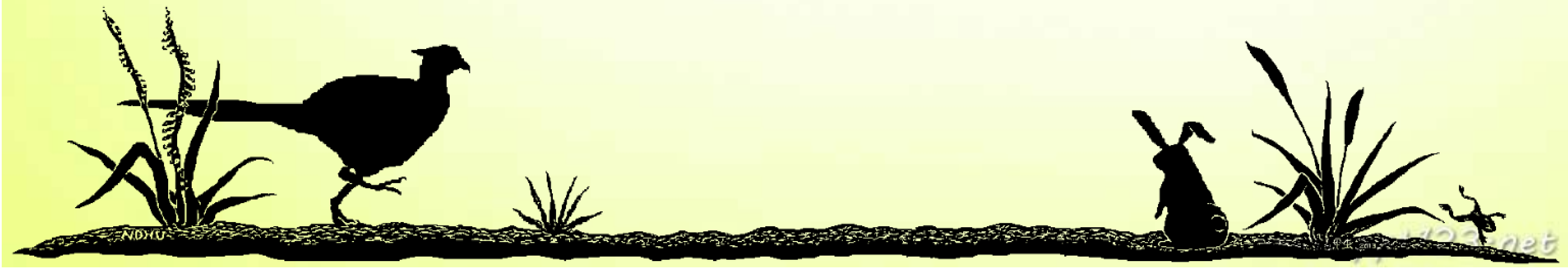
院長 張文彥教授



副院長 蘇銘千教授



系主任 李俊鴻教授



師資介紹 - 生態保育組



孫義方

職稱：教授
學歷：加州大學柏克萊分校博士
專長：植物生態學、熱帶生態學、森林動態研究



楊懿如

職稱：副教授/校園環境中心主任
學歷：國立台灣大學動物學博士
專長：生態學、保育生物學、兩棲類保育教育、數位典藏與數位學習



許育誠

職稱：副教授
學歷：國立台灣大學生態學與演化生物學博士
專長：保育遺傳、鳥類學、行為生態學、分子生態學



吳海音

職稱：副教授
學歷：國立台灣大學動物學博士
專長：保育生物學、野生動物生態學、生態學



黃國靖

職稱：副教授
學歷：國立台灣大學植物病蟲學博士
專長：昆蟲學、水棲昆蟲分類、溪流生態學



黃文彬

職稱：教授
學歷：國立台灣大學動物學博士
專長：魚類生態學(Fish Ecology)、漁業資源保育(Fisheries Resource Conservation)、水產資源解析(Fish Population Analysis)



張世杰

職稱：教授
學歷：德國Bayreuth大學陸域生態系研究所博士
專長：生態系生態學、土壤生態學、植物生理生態學



職稱：教授

學歷：美國喬治亞大學植物學博士

專長：熱帶植物生態研究、生態統計及建模



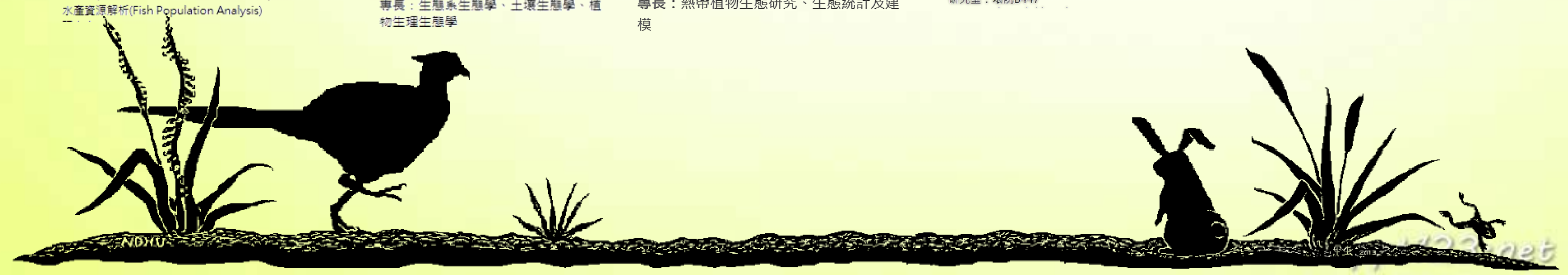
李漢榮

職稱：教授
學歷：美國威斯康辛大學生理學博士
專長：分子生物學、動物生理學、基因學
研究室：環院B447



周志青

職稱：教授
學歷：美國馬里蘭大學植物生物學博士
專長：植物生理學、植物化學、分子生物學



師資介紹 – 環境管理與環境教育組 1/2



戴興盛

職稱：教授
學歷：德國海德堡大學經濟學博士
專長：永續發展、自然資源經濟學、共有資源治理、社區保育、保育與發展



蘇銘千

職稱：教授
學歷：美國威斯康辛大學土木工程所博士
專長：環境宿命研究、環境管理、廢棄物管理政策、永續物質管理



蔡建福

職稱：副教授
學歷：國立台灣大學農業推廣研究所鄉村規劃博士
專長：環境規劃、生態社區、鄉村發展



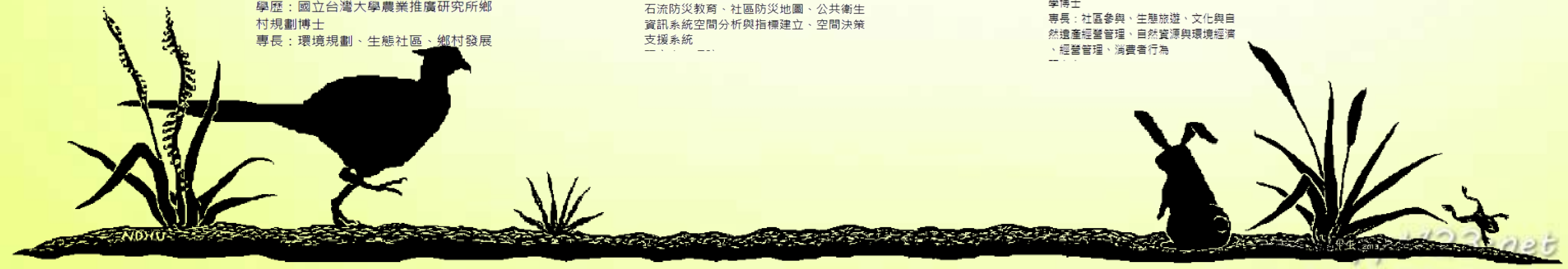
林祥偉

職稱：副教授
學歷：國立台灣大學地理環境資源博士
專長：地理資訊系統、空間分析研究、土石流防災教育、社區防災地圖、公共衛生資訊系統空間分析與指標建立、空間決策支援系統



李俊鴻

職稱：教授 / 自資系主任 / 美國亞利桑納州立大學社區資源與發展學系訪問教授
學歷：國立中興大學應用經濟學系管理學博士
專長：社區參與、生態旅遊、文化與自然遺產經營管理、自然資源與環境經濟、經營管理、消費者行為



師資介紹 – 環境管理與環境教育組 2/2



許世璋

職稱：教授
學歷：美國俄亥俄州立大學自然資源學院環境教育與解說博士
專長：環境教育、環境解說、自然教育中心



顧瑜君

職稱：教授/社會參與中心主任
學歷：美國奧勒岡大學哲學博士
專長：鄉村社區營造、社區/環境教育、人文生態與教育、環境教育課程教學設計、質性研究、行動研究、多元差異與弱勢學習



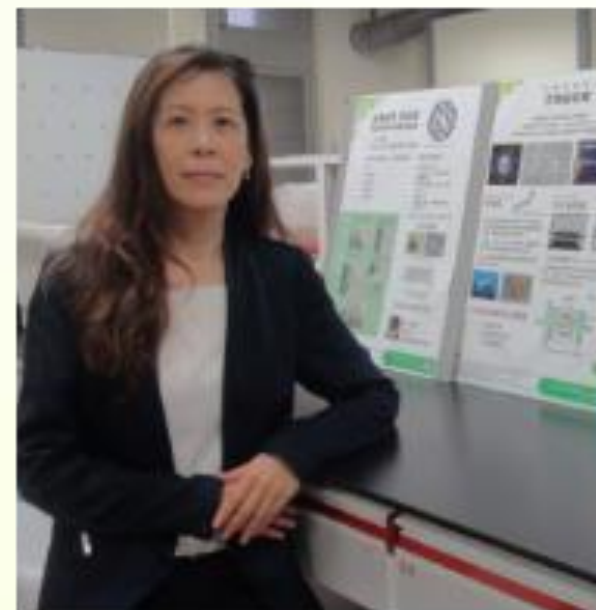
宋秉明

職稱：教授
學歷：美國緬因大學森林學院公園暨遊憩資源博士
專長：國家公園經營管理、綠色旅遊、遊憩衝擊、生態旅遊、原住民觀光、游憩治療



楊懿如

職稱：副教授/校園環境中心主任
學歷：國立台灣大學動物學博士
專長：生態學、保育生物學、兩棲類保育教育、數位典藏與數位學習



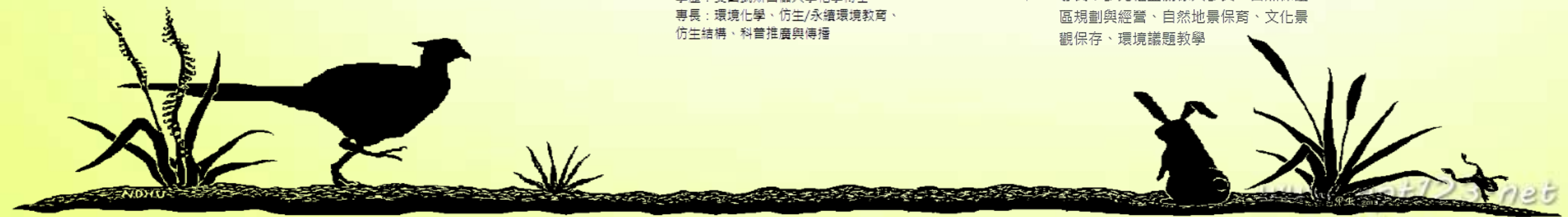
楊悠娟

職稱：副教授
學歷：美國凱斯西儲大學化學博士
專長：環境化學、仿生/永續環境教育、仿生結構、科普推廣與傳播



李光中

職稱：教授
學歷：英國倫敦大學地理學博士
專長：多元權益關係人參與、自然保護區規劃與經營、自然地景保育、文化景觀保存、環境議題教學



師資介紹 – 地球科學組



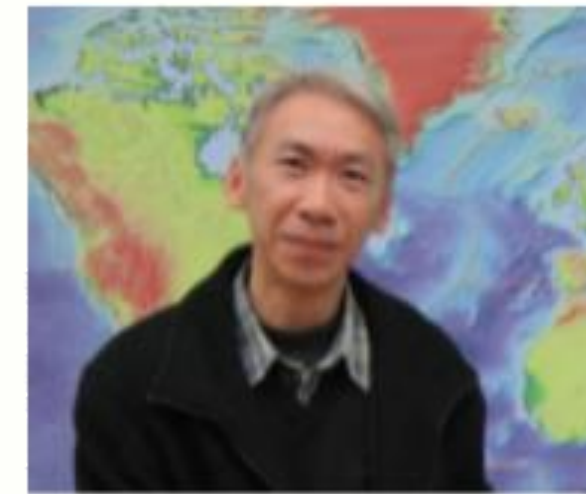
劉瑩三

職稱：教授
學歷：國立台灣大學地質研究所博士
專長：第四紀地質學、環境地質學、考古地質學、定年學



張文彥

職稱：特聘教授/院長/台灣東部地震研究中心主任/研究發展處副處長
學歷：國立中央大學地球科學系暨地球物理博士
專長：地震、地球物理學、地震防災、遙測科技



蔡金河

職稱：副教授
學歷：美國史丹福大學地質與環境科學系博士
專長：礦物與岩石學、電子微探分析應用、造山帶地殼演化、地球化學



張有和

職稱：副教授
學歷：英國倫敦大學帝國理工學院環境工程博士
專長：環境變遷研究、風險評估、自然資源評估與管理學



顏君毅

職稱：教授
學歷：美國佛羅里達州立大學地質博士
專長：雷達衛星遙測、沉積學、大地構造、地形學



張成華

職稱：助理教授
學歷：英國倫敦大學帝國理工學院環境資源博士
專長：遙測與低空攝影、空間資料處理、漁業海洋學、全球變遷教育



本院系課程架構

課程架構

跨領域及環境教育學程
為院系特色

環境暨海洋學院
自然資源與環境學系

博士班

碩士班

生態與
保育

環境教
育與生
態旅遊

環境政
策與城
鄉規劃

地球
科學

Master's Program on
Natural Resources
and Environmental
Studies

人文與環境碩士學位學程(全英)

跨院碩士
學位學程

原住民民
族學院

環境學院

人文社會
科學學院

海洋生物研究所

學位學士班

自然資源與環境學士班

院基礎學程

系核心學程

生態與
保育學
程

環境管
理與環
境教育
學程

地球科
學學程

學士班微學程

環境教育人員認證

環境災害監測與防災

生態田野

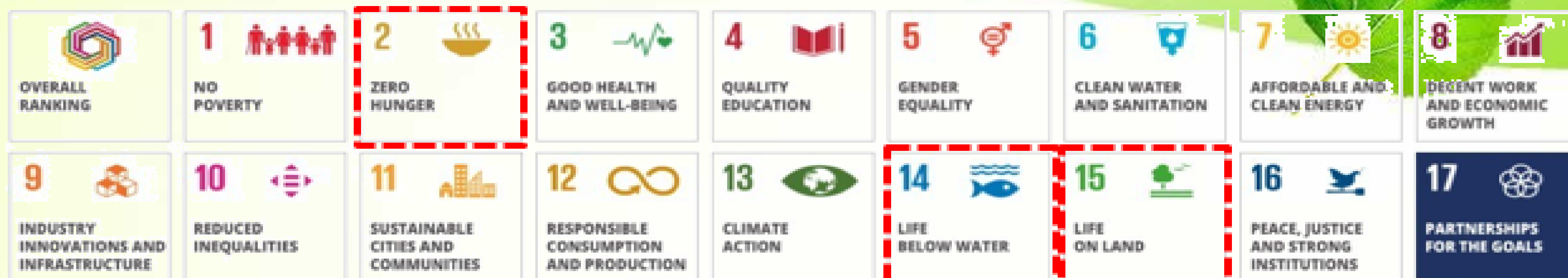
未來地球生態

環境智慧科技

生態農業

環境政策

大學影響力排名/聯合國永續發展指標



院系在THE三項指標
扮演相當重要的角色



院系教師支援校核心每
年約10人次，達51學分

消除
飢餓

- 台灣：#2
- 世界：#18

海洋
生態

- 台灣：#3
- 世界：#46

陸域
生態

- 台灣：#4
- 世界：#60

2020 THE Impact Rankings 台灣

學校名稱	2020 世界	2020 臺灣	Overall
國立成功大學	38	1	89.9
國立彰化教育大學	66	2	86.2
國立台灣大學	101-200	3	75.4-83.3
東海大學	101-200	3	75.4-83.3
國立東華大學	201-300	5	68.2-75.3
亞洲大學	201-300	5	68.2-75.3
中國醫藥大學	201-300	5	68.2-75.3
輔仁大學	201-300	5	68.2-75.3
高雄醫藥大學	201-300	5	68.2-75.3
國立台灣科技大學	201-300	5	68.2-75.3
慈濟大學	201-300	5	68.2-75.3
慈濟科技大學	201-300	5	68.2-75.3

所擁有的在地關懷、環境永續及服務學習課程，佔校核心六個特色項目達三項





榮譽榜



本系通過109學年度財團法人高等教育評鑑中心基金會系所評鑑

- ◆ 環境學院張文彥院長榮獲「東華榮譽學術獎座」
- ◆ 本系孫義方教授榮獲Research.com生態演化領域學者排名全台第五
- ◆ 本系蘇銘千教授榮獲【110年度校級教學優良教師】
- ◆ 本系顧瑜君教授榮獲【社會服務類--110年度校級教學優良教師】
- ◆ 本系蔡建福教授榮獲【110年度高教深耕計畫彈性薪資】
- ◆ 孫義方教授榮獲國立東華大學三級學術獎章
- ◆ 本系楊悠娟副教授榮獲【107、109、110年度高教深耕計畫彈性薪資】
- ◆ 吳海音老師與楊悠娟老師榮獲【本校109學度校級優良導師】
- ◆ 宋秉明與顧瑜君教授指導大學生榮獲【110年科技部大專生專題計畫】
- ◆ 楊懿如副教授於本年林業及自然保育有功表揚大會獲獎。
- ◆ 孫義方教授發表論文，於本校學科領域進入世界排名1%的文章，WOS引用次數榮列前25名。
- ◆ 林祥偉老師獲獎為本院系【108學年度校級優良導師】。
- ◆ 張文彥院長以「Earthquake Geology and Tectonophysics around Tibet and Taiwan」為題，發表專書於Springer出版社
- ◆ 張文彥院長與蘇銘千副院長獲選GASE中心雙年刊廣宣之亮點實驗室
- ◆ 蔡金河老師榮獲2019-2022科技部與德國研究基金會雙邊協議擴充加值合作研究計畫核定
- ◆ 陳毓昀副教授、許育誠副教授、戴興盛教授榮獲本院108年院級優良教師





榮譽榜



- ◆ 本系博士生Dominikus Deka Dewangga(王德凱)榮獲中華民國地質學會阮維周教授紀念基金碩士學位論文獎
- ◆ 本系學士班應屆畢業生楊博丞同學獲得110學年度校友總會獎學金。
- ◆ 本系碩士班畢業生高子傑同學考取【110公務人員三等高考暨普通考試-環保行政】通過
- ◆ 本系博士後選人徐仲禹以「Constructed Wetlands as a Landscape Management Practice for Nutrient Removal from Agricultural Runoff - A Local Practice Case on the East Coast of Taiwan」為題，論文發表於Water (SCIE) 期刊。
- ◆ 大學部唐偉傑同學以「臺灣北部民眾對能源轉型與課徵碳稅的重要表現認知分析」一文，獲得「第十三屆發展研究年會」審查通過。
- ◆ 大學部李梓葳、郭玟秀、郭品佑、張博鈞及宋喬瑄同學，以「臺灣民眾對政府水資源管理策略的重要表現認知探討」一文，獲得「第十三屆發展研究年會」審查通過。
- ◆ 碩士班周宜鞍以「Integrating multiple perspectives into an ecotourism marketing strategy in a Marine National Park」為題，發表於Asia Pacific Journal of Tourism Research,25(9), 948–966.(SSCI)期刊論文。
- ◆ 博士生潘忠廷以「Effects of a One-day Environmental Education Program on Sixth-Graders' Environmental Literacy at a Nature Center in Eastern Taiwan」為題，發表於Sustainability (SSCI)期刊論文
- ◆ 大學部方芸同學錄取109年三等特考-測量與製圖類。
- ◆ 大學部方芸同學考取【109公務人員三等高考暨普通考試-測量製圖類】通過。
- ◆ 碩士班陳怡君同學考取【109公務人員三等高考暨普通考試-測量製圖類】通過。
- ◆ 大學部廖豈汶同學考取【109公務人員三等高考暨普通考試】通過。



本系歷年大專生科技部計畫



學年	姓名	題目	指導教授
110	林冠妤	外籍生在台的跨文化適應：以國立東華大學為例	林潤華
110	林宛萱	國小校訂課程食農教育推動歷程之個案研究	宋秉明
110	林育萱	大學生社會實踐自主學習社群歷程與反思之行動研究-以社區型福利組織之創新方案為例	顧瑜君
109	李家泓	社會民主主義下貧富差距對環境政策表現之影響	戴興盛
108	張慈芳	空拍機校正空拍機NDVI相機在森林物候研究的應用與技術探討 - 以花蓮大農大富平地森林通量站為例	張世杰
108	施亦瑾	社經地位對環境關懷和環境公共議題參與的影響	戴興盛
106	李佳蓉	花蓮磯崎海灣沉積環境成因探討	顏君毅
106	劉于達	池上斷層北段微震觀測與孕震構造研究	張文彥
105	黃文琳	台灣消費者對有機蔬菜食品安全的選擇偏好與願付價值探討	李俊鴻
105	羅婕妮	Water-use Efficiency of a Plantation in Da Nong Da Fu, Guang Fu, Hualien	張世杰
105	鍾佩瑜	使用強震儀與地震P波感測儀之紀錄分析建物頻譜特性	張文彥
104	宋文惠	太魯閣帶含硬綠泥石岩之礦物成分分析與岩石成因探討	蔡金河
104	李俊毅	土石流潛勢溪流保全住戶疏散避難風險潛勢等級評估	林祥偉
104	牛欣郁	誰的土地？ 大農大富平地森林部落地圖與影像紀錄研究	戴興盛
104	甘浩廷	空間與時間變異對林分土壤呼吸的影響-以大農大富平地森林園區為例	張世杰
104	黃毓仁	花蓮溪口底泥中Retene之流布研究	蘇銘千
103	劉樵	玉里帶瑞穗地區構造地塊岩石產狀及其岩象學之觀察	蔡金河
103	周宜鞍	台北都會區民眾對核能政策認知及其偏好探討	李俊鴻
102	郭毅佳	以生命週期評估製漿業資源效益	蘇銘千

***鍾佩瑜**、**宋文惠**獲得當年度大專生科技部研究創作獎。

學生與學習-本系畢業生就業資訊

地球科學

環境教育與自然資源管理

生態保育

學群類別

就業機構

◎台北市立動物園
◎台灣蝙蝠研究學會
◎財團法人臺北市立動物保育教育基金會
◎國立臺灣科學教育館
◎屏東海生館
◎漢林生態顧問有限公司
◎[洄瀾風生態有限公司](#)
◎地球公民基金會
◎社團法人花蓮縣野鳥學會
◎縣府農業處保育與林政科
◎各類生態顧問公司
◎各類工程顧問公司
◎中央研究院
◎東華大學
◎屏東科技大學…等學術機構

◎台北關渡自然公園
◎台江國家公園
◎池南自然教育中心
◎台北市立動物園
◎中華民國環境教育學會
◎台北財團法人台灣產業服務基金會
◎環境友善種子公司
◎景澤創意有限公司
◎臺灣經濟研究院
◎財團法人中興工程顧問社
◎環資國際有限公司
◎網曜管理顧問有限公司
◎國立臺灣科學教育館
◎台北市影視音實驗教育機構
◎法鼓文理學院
◎亞洲水泥花蓮製造廠
◎各類工程顧問公司
◎各類生態顧問公司
◎中央研究院
◎東華大學
◎屏東科技大學…等學術機構

◎經濟部中央地質調查所構造與地震地質組
◎財團法人工業技術研究院綠能所
◎國家地震工程研究中心
◎中央氣象局地震測報中心
◎臺灣地理資訊中心
◎國立臺灣科學教育館
◎SGS台灣檢驗科技
◎各類工程顧問公司
◎臺灣大學
◎中央研究院
◎東華大學
◎屏東科技大學…等學術機構



學生與學習-本系近三年學士班學生申請實習人數狀況

校外潛在實習機構單位	校外服務學習簽約機構
國立台灣史前文化博物館	花蓮縣花蓮好事集協會
國立海洋生物博物館	花蓮縣樸門永續生活協會
高雄壽山動物園	財團法人地球公民基金會（花東辦公室）
財團法人工業技術研究院綠能與環境研究所	立川漁場股份有限公司
屏東科技大學保育類野生動物收容中心	行政院農業委員會特有生物研究保育中心
花蓮池南自然教育中心	瑪布隆有限公司（瑪布隆農場）
行政院環境保護署環境保護人員訓練所	財團法人基督教門諾會－黎明向陽園
行政院農委會林務局南投林區管理處奧萬大自然教育中心	花蓮縣鄉村社區大學發展協會（五味屋）
行政院農委會林業試驗所	社團法人花蓮縣牛犁社區交流協會
台北關渡自然公園	花蓮縣棲地保育學會（青陽蝴蝶農場）
台北市立動物園	花蓮縣野鳥學會
中央研究院地球科學研究所大學生暑期研習計劃	黑潮海洋文教基金會
中央研究院大屯火山觀測站	荒野保護協會 花蓮分會
中央研究院地球科學研究所(IES)	林務局花蓮林區管理處
中央研究院生物多樣性研究中心	遠雄海洋公園股份有限公司
	花蓮縣水產培育所
	怡園生態小學塾
	亞洲水泥股份有限公司花蓮製造廠-亞泥生態園區
	台中市文山社區大學-山貓森林課程

111-1學期生職涯講座



日期	時間	地點	講者
111年9月23日（五）	14：00 - 16：00	本院1樓講堂	唐欣・古拉斯學姐 現職於行政院農業委員會 特有生物研究保育中心
111年10月14日（五）	14：00 - 16：00	本院1樓講堂	余明善學長 現職於和平工業區專用港 實業股份有限公司環境教 育管理師
111年11月18日（五）	14：00 - 16：00	本院1樓講堂	余凱倫學長 現職於太魯閣國家公園管 理處委外解說員
111年11月22日（二）	14：00 - 16：00	本院1樓講堂	野灣野生動物保育協會講 座



111-1學期研究所專題討論-邀請演講明細

Week	Date	Moderator	Speaker	Title	Language
1	9/13	新生說明會 Seminar Orientation			
2	9/20	Ming-Chien Su	施文真 教授 Professor Wen-Chen Shih 政治大學國貿系 Department of International Business	Carbon markets and emissions trading: what are being traded?	English
3	9/27	Wen-Yen Chang	賴文基 副主任 Associate Chair Wen-Chi Lai 成功大學防災研究中心 Disaster Prevention Research Center, NCKU	TBA	
4	10/4	Shih-Chieh Chang	戴義欽 教授 Professor Yih-Chin Tai 成功大學水利及海洋工程學系 Department of Hydraulic and Ocean Engineering, NCKU	Integration of Modern Techniques for Sediment-Related Hazard Assessment --- a 3D User-Interactive illustration System with GPU-Accelerated Simulation Tool	English
5	10/11	Yu-Yun Chen	林登秋 特聘教授 Jointly Appointed Professor Teng-Chiu Lin 自資系合聘教師	TBA	English/ Chinese
6	10/18	Ying-San Liou	傅金城博士 國家災害防救科技中心	颱風災害情資研判分析演進	Chinese



111-1學期研究所專題討論-邀請演講明細

Week	Date	Moderator	Speaker	Title	Language
7	10/25	Ming-Chien Su	Professor Aleksandra Drizo 東海大學國際學院客座教授 Tunghai University International College	TBA	English
8	11/1	Chin-Ho Tsai	郭力維 教授 Professor Li-Wei Kuo 中央大學地球科學系 Department of Earth Sciences,NCU	Earthquake Engine 地震引擎	English
9	11/8	Wen-Yen Chang	錢樺 教授 Professor Hwa Chien 中央大學水文與海洋科學研究所 Graduate Institute of Hydrological and Oceanic Sciences,NCU	TBA	English
10	11/15	Hsing-Sheng Tai	林嘉男 助理教授 台東大學公共與文化事務學系	蘭嶼原住民族土地治理的當代課題	Chinese
11	11/22				
12	11/29				
13	12/6	博士生報告 呂翊齊(指導老師：戴興盛)			
14 ~ 18	12/13 ~ 1/10	分組上課/報告 Grouping Teaching			

本校畢業資格



- ◆ 修滿本系課程規定：4 個學程且畢業總學分達 128 學分以上。
- ◆ 修滿通識（校核心）課程規定（共 37 學分）：語文必修9學分（中文必修3學分、英文必修6學分）、體育必修4學分、服務學習必修2學分、資訊科技必修2學分，選修核心課程20學分。
- ◆ 符合本系服務學習要求（3 個不同的服務學習機構與 80小時 以上之服務學習時數），並修習通過通識教育中心之服務學習（一）、（二）課程。
- ◆ 修滿跨域自主學習認證 65 小時。
- ◆ 通過體適能畢業標準。
- ◆ 通過英語能力檢定測驗。

*學生可選擇您入學後之任一學年度課規標準，本系與通識可不同課規學年度標準。



本系課程規定：修滿4個學程且畢業總學分達128學分以上

- ◆ **院基礎學程**：修滿21學分。
- ◆ **系核心學程**：修滿21學分。
- ◆ **系專業選修學程**：任選以下一個學程且修滿21學分。

(1.)生態與保育學程。

(2.)環境管理與環境教育學程。

(3.)地球科學學程。

*可上修碩士班課程並採計於各學程內學分，可採計之課程敬請參閱課程規劃表。

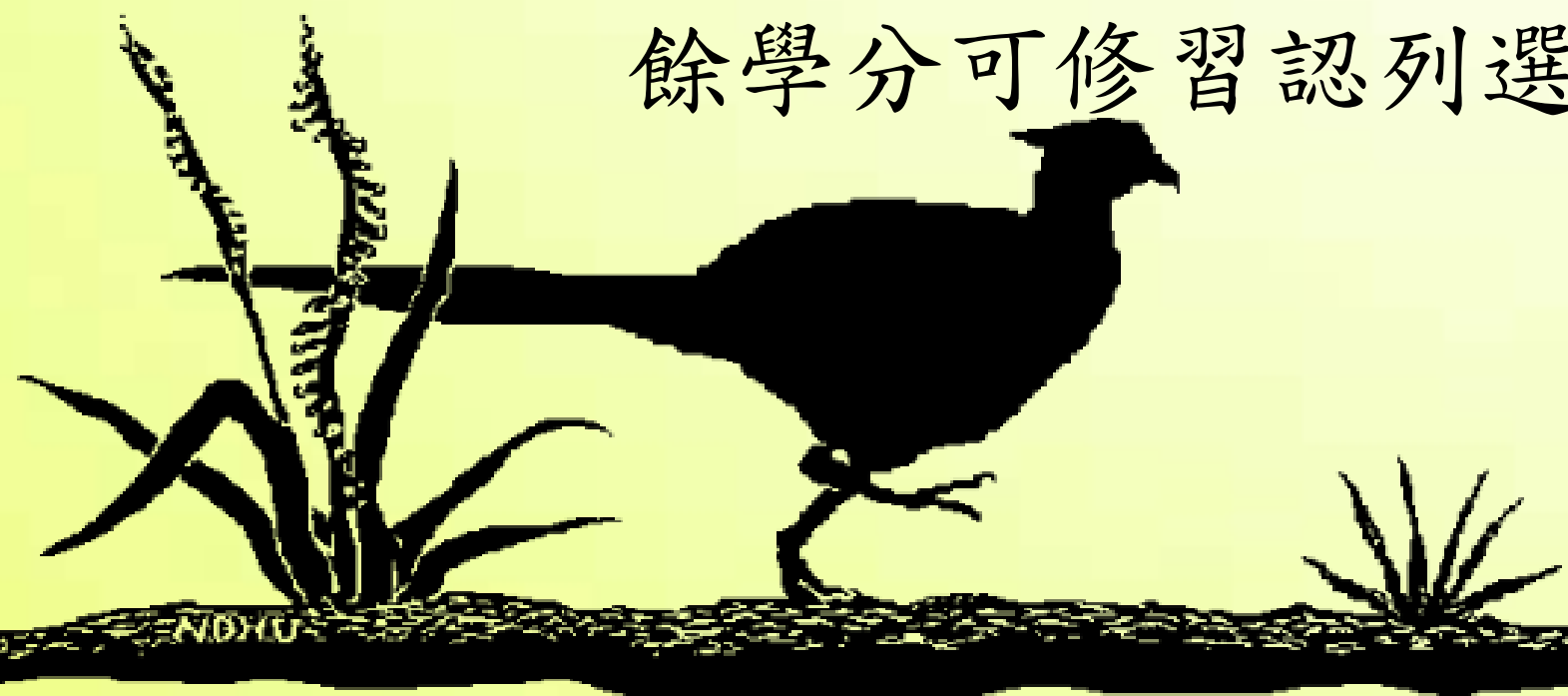
- ◆ **第4個學程**：可選修本系專業選修學程、2個微學程、外院系學程、外系輔系或外系雙主修等。



通識（校核心）課程 – 37學分



- ◆ 語言必修9學分：中文必修3學分及英語必修6學分。
- ◆ 體育必修4學分：體育（一）、（二）、（三）與（四）。
- ◆ 服務學習必修2學分：
 - (1.) 修習本系之服務學習課程為原則，但轉學生、轉系生或其他特殊情況等，煩請事先向系上提出申請，審核通過使得抵免或採計學分，但需完成本系服務學習時數之規定。
 - (2.) 服務學習（一）與服務學習（二）課程，應依序修習。且**課程開課僅開設於每學年上學期（第一學期），敬請同學注意。**
 - (3.) 服務學習時數必須修至少3個校內外服務學習提供機構。校外機滿80小時且構限於與本院簽訂協議之公私機構。已簽訂協議之校外機構敬請參閱本系網址：<https://rc038.ndhu.edu.tw/p/426-1075-12.php?Lang=zh-tw>。
（本系網頁-學生/課程-服務學習）
 - (4.) 實習的時數是不能抵服務學習時數。
- ◆ 資訊科技必修2學分。
- ◆ 選修核心課程20學分：理性思維、文化涵養及在地關懷等類別至少選修1門課程，其餘學分可修習認列選修課程或外系課程（有列在本系課規內的科目不算）。



跨域自主學習認證 – 65小時



- ◆ 分為**服務奉獻**、**多元進取**及**專業成長**。服務奉獻至少需達15小時外；多元進取至少需達20小時；專業成長至少需達10小時。
- ◆ 服務奉獻：參與校內、外之志願性服務工作。申請表與證明文件（需含時數）送學務處申請認證及審核。
- ◆ 多元進取：參與校內外各單位舉辦之學術性演講（非所屬學系）及非學術性演講、研討、研習、參訪等活動。申請表與證明文件（需含時數）送所屬系辦公室申請認證及審核。
- ◆ 專業成長：參加所屬學系舉辦之學術性演講及學術相關專業活動，或符合增進專業技能之活動。申請表與證明文件（需含時數）送所屬系辦公室申請認證及審核。
- ◆ 跨域自主學習認證（含校園活動報名）系統網址：
https://sys.ndhu.edu.tw/SA/XSL_ApplyRWD/ActApply.aspx。（東華首頁==>在校生==>校園活動報名系統）

*轉學生，均依轉入年級別比例計算考核。例：轉入為2年級，畢業前至系需達49小時，每項至少需達各要求時數之3/4。



體適能畢業標準



◆ 請參閱本系之新生手冊第50-52頁



英語能力檢定測驗



可選擇以考試或加修英語課程。

- ◆ 考試：入學前2年或在學期間通過本校規定之英語能力標準任一項
<https://lc.ndhu.edu.tw/var/file/77/1077/img/144869356.pdf>）之學生，敬請持成績證明至語言中心登錄。
- ◆ 另加修英語課程：加修2門通識英語必修（共計4~6學分，且須高於入學核定之英語級數）。

新生英語能力級數已公告於本校語言中心之最新消息，敬請自行上網查詢。



五年修讀學碩士學位



◆ 目的：為協助本系大學部成績優異學生提前修讀本系碩士班課程，以期達到精深學習及縮短修業年限。

◆ 申請本系五年修讀學、碩士學位資格：

1. 修業年限滿5學期以上。
2. 歷年成績GPA在全班50%以內。
3. 已有本系老師願意指導。



五年修讀學碩士學位



◆ 優點：

- 1.最快五年內取得學士及碩士學位，縮短就學期間，並提升自我競爭力。
- 2.申請本系五年修讀學碩士學位，不需費用，亦不需參加筆試，僅需準備成績證明及審查資料即可。
- 3.大學前四年所修讀碩士班課程（不列入大學畢業學分），均免另繳學分費，可大幅減輕就讀研究所的學費負擔。
- 4.甄選成績前五名之學生可獲得校方提供之大四期間學雜費得減半收取資格。
- 5.大學在學前三年成績優異者，可依本校「優秀碩、博士班新生入學獎勵辦法」申請5萬元及2萬5仟元的獎學金。

◆ 重要注意事項：準研究生必須於第八學期(含)之前取得學士學位，並參加國立東華大學任何碩士班入學管道，獲得通過者，始正式取得碩士班研究生之資格。



其他叮嚀



◆ 本校每學期註冊繳費單，敬請於期限內至[台灣銀行學雜費入口網](#)自行下載。
本學期（111-1）繳費(包含申請助學貸款)期限**至9/14（三）前截止**。

◆ 選課時間如下：

1. 新生初選：9/5（一）中午12：30 ~ 9/7（三）中午12：30。
2. 網路退選：9/12（一）中午12：30 ~ 9/13（二）中午12：30。
3. 網路加退選：9/13（二）中午12：30 ~ 9/20（二）中午12：30。
4. [線上加簽課程](#)：9/22（四）~ 9/29（四）。（向開課單位領取加簽QR CODE）
5. 期中停修課程申請：11/14（一）~ 12/2（五）。（只限申請停修1科）

* 其他學期選課時間，敬請上網查看教務處行事曆（東華首頁-右邊教務處行事曆）或留意每學期註冊須知內容。



其他叮嚀

- ◆ 在校生所需用到的系統網址：<https://www.ndhu.edu.tw/p/412-1000-8827.php?Lang=zh-tw>。（東華首頁-在校生）
- ◆ 電子學習履歷系統：可下載在學證明，但需先完成當學期網路註冊及繳費。
- ◆ 智慧型學程選課輔助及畢業初審系統：可查詢歷年修課學分情況。
- ◆ 本校與系上的重要通知與資訊都會寄到學生信箱（學號@gms.ndhu.edu.tw），敬請學生務必定期上網收信與查看。
- ◆ 本校學則第43條規定：連續二學期或累計三學期學業平均成績不及格(學士班未達 GPA2.00 以上)且歷年修習學分數總數三分之二以上不及格者，應予退學。



大聲發問，用力思考



